

DOR in diepe lagen; menselijk ingrijpen met vérstreckende gevolgen



Giften van LOFAR, de grootste radiotelescoop ter wereld

“We zouden ons bewust moeten zijn van iedere stap die ons met de aarde verbindt. We zouden gegrond moeten zijn in wie we zijn zodat we ons kunnen openen om ons weer te verbinden.”

Gareth Patterson

In arrogante onwetendheid bouwt de mens technische ‘hoogstandjes’ op aarde en denkt daarmee kennis over het universum, de aarde en het leven te vergaren. Het omgekeerde is het geval; vitale levensenergie verdwijnt, destructieve morfische velden worden geïnstalleerd en wijsheid blijft verborgen. De uitdijende infrastructuur van dergelijke projecten dringt door in het energieveld van de aarde en maakt meer kapot dan ons lief is.

De techniek staat voor niets

In ons kleine kikkerlandje is tussen 2009 en 2012 met veel rijks- en Europese subsidies een zeer prestigieus en internationaal project gerealiseerd: LOFAR. Ofwel LOw Frequency Array. Dit staat voor een enorme radiotelescoop die de hemel met behulp van ultramoderne software scant op zeer lage radiofrequenties (10 – 250 Mhz). Deze grootste radiotelescoop ter wereld heeft zijn hart op een superterp nabij Buinen in Drenthe.



De telescoop is opgebouwd uit duizenden kleine stilstaande antennetjes. Deze staan in clusters opgesteld in het centrale LOFAR gebied van 400 ha. En verspreid op ca 18 kleinere antennevelden in Fryslân, Groningen en Drenthe. De telescoop strekt zijn internationale tentakels zelfs uit via een Europees netwerk van radioantennes. Deze zijn allemaal met elkaar verbonden door een high-speed glasvezelnetwerk.



Fantastische mogelijkheden?

Alle binnenkomende data wordt omgezet door het rekencentrum van de Rijksuniversiteit Groningen middels meerdere supercomputers. Daarnaast kunnen geofysici met aangebrachte seismische sensoren de Noord-Nederlandse aardbodem in kaart brengen, waardoor er kennis over bodemdaling, watermanagement en gaswinning wordt beloofd. Andere gekoppelde sensoren voorspellen een beter inzicht in de groeiomstandigheden van gewassen. Ook biedt het internationale LOFAR-netwerk toepassingen als milieumonitoring en verkeersmonitoring en kan het sinds 2016 als deeltjesdetector fungeren. Ten slotte biedt de ICT-infrastructuur met meerdere supercomputers een enorme opslagcapaciteit. Bedoeld voor grote aantallen digitale gegevens van grote instellingen en bedrijven uit oogpunt van veiligheid. Klinkt allemaal fantastisch, of toch niet?

Thuis & Levend

Om die vraag te kunnen beantwoorden gaan we terug naar de basis. De aarde is ons thuis en daarom is uiterste voorzichtigheid en wijsheid geboden. Ook is alleen al vanuit [geofysiologisch oogpunt](#) de aarde als een levend organisme te beschouwen. Zij is aan de buitenkant begrensd door de ruimte waarmee energie wordt uitgewisseld: hoogwaardige ongebonden energie en zonnestraling komt binnen, warmtestraling en natuurlijke elektromagnetische straling gaat naar buiten. Zij is aan de binnenkant begrensd door een enorme hoeveelheid heet plastisch gesteente waarop de aardkorst drijft en waarmee materie en chemische stoffen wordt uitgewisseld. Daarmee kun je de aarde een levend systeem in homeostase noemen. Het klimaat is 3,8 miljard jaar lang geschikt gebleken voor leven en het zuurstofgehalte is honderden miljoenen jaren



constant gebleven. De aarde gebruikt de zonne-energie en heeft op planetair niveau een stofwisseling.

Hartslag & Energieveld

Omdat het aardoppervlak negatief geladen is en de onderkant van de ionosfeer rondom de aarde (55km hoogte) positief geladen is, geeft deze spanning een stralings-

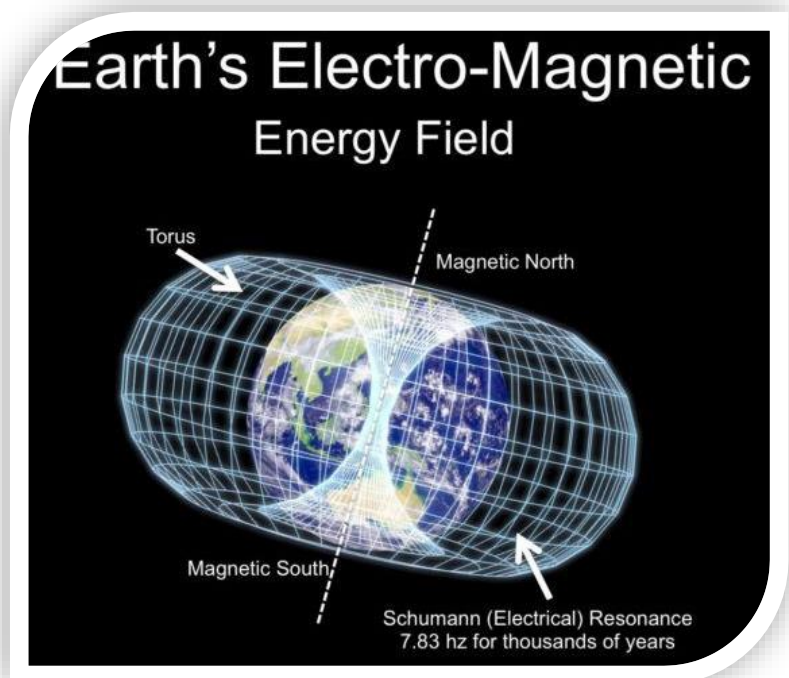


frequentie. De Duitse natuurkundige [Winfried Otto Schumann](#) en zijn leerling en opvolger Herbert L. König bepaalden in 1954 dat deze een [basisfrequentie](#) van 7,8 Hz heeft. Dit heet ook wel de Schumannresonantie. Wetenschappelijk onderzoek heeft aangetoond dat er een direct verband is tussen deze aardehartslag met onze hersenritmes. In dit geval de alfgolven wanneer wij volledig ontspannen en alert zijn. Door geleiding, bijv. via biofeedbacktraining, van de aardehartslag door ons lichaam, komt de frequentie van 7,8 Hz direct beschikbaar. Het lichaam stemt zich hier automatisch op af, resoneert mee en dit stimuleert het zelfherstel.

Echter, de steeds grotere hoeveelheid kunstmatige elektromagnetische straling in onze levensether dringt deze essentiële aardehartslag naar de achtergrond. Het is lastiger om af te stemmen en vraagt van ons bewuste aandacht. Want wanneer wij in 'alfa-staat' zijn en resoneren met de aardehartslag, weten wij dat we verbonden zijn met al het leven en dat we een onlosmakelijk onderdeel zijn van het grotere geheel.

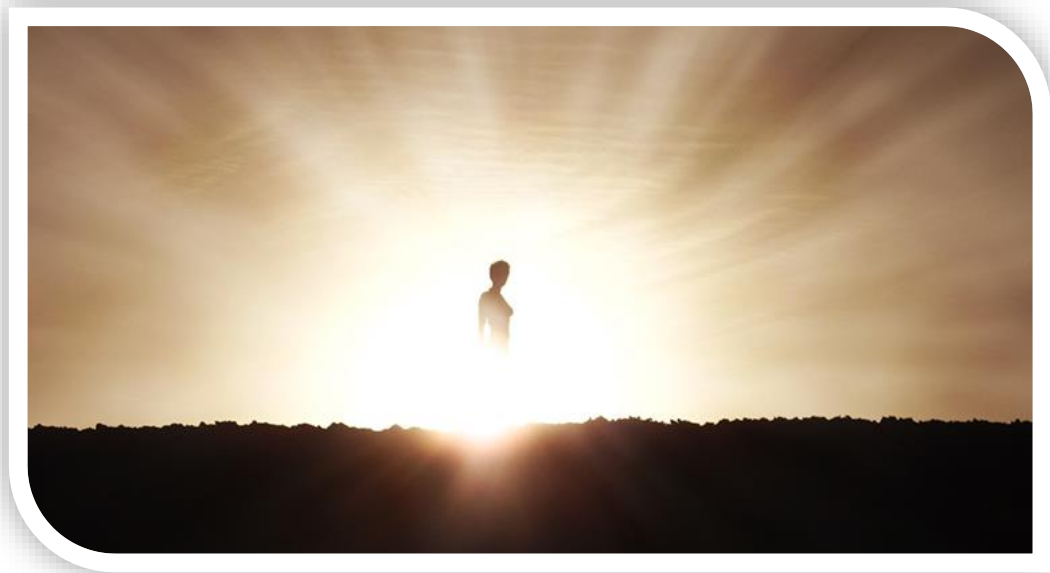
Harmonie & Eenheid

Elk atoom, ieder levend organisme en dus ook de aarde is omringd door zijn eigen energieveld dat bekend staat als de torus. Het is een zelfdragend, evenwichtig dynamisch





energiestroomproces dat bestaat uit een centrale as, vortices aan elk uiteinde en een omringend wervelend energieveld. Deze torus vormt de basis van alle levensvormen die wij kennen en al deze energievelden beïnvloeden en versterken elkaar als het goed is. Wanneer er sprake is van harmonieuze samenwerking, onderlinge verbondenheid en bewustzijn, dan ontstaat er orgon. Dit is vergelijkbaar met het Griekse *pneuma*, het Latijnse *spiritus vitalis*, het Indische *prana* en het Chinese *Ch'i*. Orgon is een fundamentele, scheppende kracht en komt van nature overal in de atmosfeer voor.



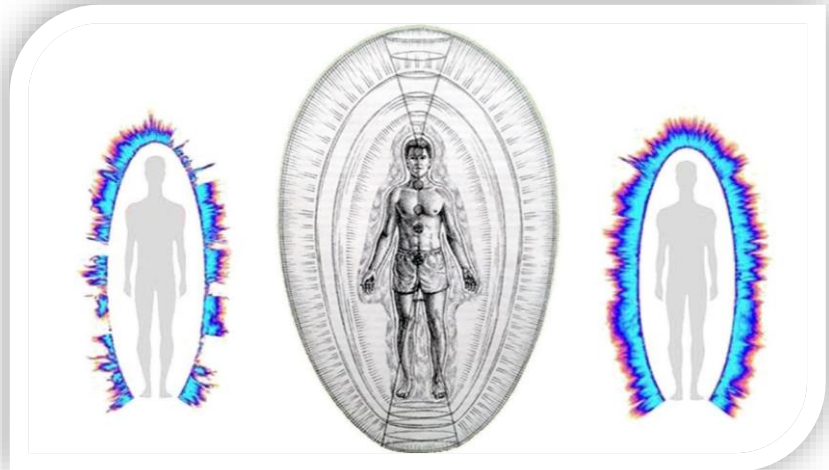
Bewuste manipulatie

Ondertussen echter bouwen mensen op allerlei (bewust gekozen) plekken installaties, gebouwen en 'kunstwerken' die op geen enkele manier rekening houden met deze vitale levensenergie en onderlinge verbondenheid. Het is zelfs zo dat een bepaalde groep mensen sinds lange tijd bewust de energiehuishouding van de aarde en al het leven negatief manipuleert. Zij bouwen bijvoorbeeld energetische 'gedrochten' op leylijnen, krachtplaatsen en kruispunten en tappen op deze manier de levensenergie af. Ook creëren zij op deze manier veel verstoringen, destructieve energie en DOR (Deadly ORgone). DOR is geblokkeerde levensenergie. Naast DOR ontstaat er soms ook oranur wat 'orgone radiation against nuclear radiation' betekent. Het is een vorm van hyperactieve energie met een 'scherpe' en 'splitsende' structuur. Het ontstaat onder andere bij tl-verlichting, beeldschermen en kerncentrales, maar ook als mensen of dieren agressieve uitbarstingen hebben of ernstig trauma ondergaan. Slachthuizen zijn hier een voorbeeld van, maar ook plekken waar gevochten, (ritueel) gemoord of (ritueel) misbruik heeft plaatsgevonden. Vaak gaat uranur (heftige gebeurtenissen) vooraf aan DOR (uitputting, apathie). Deze vormen van geblokkeerde energie zijn ook zichtbaar en voelbaar in je eigen energieveld, ofwel je Aura.



Afstemming & Bewustzijn

Kennis vergaren en zelf onderzoek doen is een eerste belangrijke stap. Tegelijkertijd stem je dit af met je hart zodat je 'weet' of het klopt. Daarmee verruim je je bewustzijn waardoor de verbinding met het Leven zich herstelt. Het herstel van je eigen energiesysteem is de basis. Vervolgens ervaar je wanneer je omgeving al dan niet op jouw verruimde bewustzijn aansluit. Is dit niet het geval, dan kun je in afstemming vragen wat er nodig is om het evenwicht te herstellen. Dit kan op verschillende manieren plaatsvinden. De één doet dit middels intentie ofwel gedachtenkracht; een vorm daarvan is [ecotherapie](#). De ander ervaart samenspel en herstelde verbinding met de omgeving door te giften met [organite](#).



Giften LOFAR

En zo ontstond er een paar maanden geleden tussen vier mensen het spontane plan om naar Drenthe af te reizen. Naar LOFAR, één van de grotere locaties in Nederland die al een tijd op het vizier lag. Een dergelijk project is zo omvangrijk dat het niet in één bezoek door iemand alleen te giften is en bovendien is het niet bij ons om de hoek. Zo gezegd, zo gedaan en een paar dagen later zijn we richting Buinen gereden.



Aangekomen op het terrein overviel ons een gevoel van kille verlatenheid. Het basisveld met het hart van de telescoop ligt in een komvormig gebied zonder één enkele boom of struik. Ik was me hier scherp van bewust omdat ik mezelf die dag een observatieopdracht had opgelegd als onderdeel van mijn [permacultuuropleiding](#).



Eerst zijn we een aantal speciaal vervaardigde busters gaan giften rondom het hart van de telescoop. Daarna zijn we alle kleinere antennevelden langsgereden en hebben deze naar behoefte voorzien van tb's (towerbusters) en/of hhg's (holy hand grenades). Al dan niet in combinatie met koperen buizen. Hier zijn we een paar uur mee bezig geweest. In de nabije omgeving ontdekten we op de kaart nog een aantal andere locaties met scherpe of dode energie. Een nabijgelegen meertje, een zendmast in een dorp pal naast een basisschool, een goed verscholen bomencirkel in het bos én een hunebed (D30). Deze laatste twee hadden een dusdanig 'knetterende energie' dat we blij waren dat we konden giften. Onderstaande foto is van het hunebed voor het giften.



Positieve actie

We kijken alle vier terug op een bijzonder positieve ervaring. In de wereld van de '[etheric warriors](#)' is het algemeen bekend dat je tijdens het giften intimidatie op je pad vindt. Gifters zijn regelmatig achtervolgd door politieauto's of belaagd door helikopters. Deze dag wisten wij ons beschermd, alsof er een veelkleurige doorzichtige koepel als een halve bellenblaasbel over ons heen hing. Er waren die dag medewerkers van ASTRON aan het werk, maar het leek wel of wij onzichtbaar waren. Halverwege de dag voelden we de energie kantelen; was het eerst nog gespannen en kil, vanaf dat moment werd het gebied uitnodigend en warmde alles op.

Al met al een ervaring om met dankbaarheid op terug te kijken en wat ons inspireert om de volgende projecten met vertrouwen tegemoet te zien!

Door Esther Hoek voor Tekstbureau Blanche-Fleur, 24 april 2021